

附件

湛江市县（市）声环境功能区划

湛江市生态环境局

2022 年 12 月

为贯彻落实《中华人民共和国环境保护法》《中华人民共和国噪声污染防治法》，进一步保护和改善湛江市各县（市）声环境质量，按照《声环境功能区划分技术规范》（GB/T15190-2014）的要求，结合国土空间规划及 2020 年土地利用变更调查现状，充分考虑各区域实际情况，形成本声环境功能区划方案。

1 区划方法与适用范围

本区划按照《声环境功能区划分技术规范》（GB/T15190-2014）所确定的方法划分声环境功能区。区划范围为雷州市、吴川市、廉江市、徐闻县和遂溪县等县（市）中心城区，以及相邻的工业园区（包括广东奋勇东盟产业园、吴川城东工业园、黄略建材工业园、徐闻经济开发区、湛江廉江高新技术产业开发区等）。

2 各类声环境功能区定义与标准限值

2.1 声环境功能区定义

根据《声环境质量标准》（GB3096-2008）和《声环境功能区划分技术规范》（GB/T15190-2014），按区域的使用功能特点和环境质量要求，声环境功能区分为以下 5 个类型：

（1）0 类声环境功能区

康复疗养区等特别需要安静的区域。

（2）1 类声环境功能区

以居民住宅、医疗卫生、文化、教育、科研设计、行政办公

为主要功能，需要保持安静的区域。

(3) 2 类声环境功能区

以商业金融、集市贸易为主要功能，或者居住、商业、工业混杂、需要维护住宅安静的区域。

(4) 3 类声环境功能区

以工业生产、仓储物流为主要功能，需要防治工业噪声对周围环境产生严重影响的区域。

(5) 4 类声环境功能区

指交通干线两侧一定距离之内，需要防止交通噪声对周围环境产生严重影响的区域，包括 4a 类区和 4b 类区两种类型。4a 类区为高速公路、一级公路、二级公路、城市快速路、城市主干路、城市次干路、城市轨道交通（地面段）、内河航道两侧区域；4b 类区为铁路干线两侧区域。城市轨道交通（地面）站场、公交枢纽、港口站场、机场、高速公路服务区等具有一定规模的交通服务区域，划为 4a 类区，铁路干线的站场、机务段和车辆段等为 4b 类区。

2.2 各类声环境功能区适用标准限值

根据《声环境质量标准》（GB3096-2008），各类声环境功能区执行环境噪声限值标准如表 1 所示。

表 1 各类声环境功能区执行环境噪声限值

声环境功能区类别		昼间[dB(A)]	夜间[dB(A)]
0 类声环境功能区		50	40
1 类声环境功能区		55	45
2 类声环境功能区		60	50
3 类声环境功能区		65	55
4 类声环境功能区	4a 类声环境功能区	70	55
	4b 类声环境功能区	70	60

注：“昼间”是指 6:00 至 22:00 之间的时段，该时段执行昼间标准；“夜间”是指 22:00 至次日 6:00 之间的时段，该时段执行夜间标准。各类声环境功能区夜间突发噪声，其最大声级超过环境噪声限值的幅度不得高于 15dB(A)。4b 类声环境功能区环境噪声限值，适用于 2011 年 1 月 1 日起环境影响评价文件通过审批的新建铁路（含新开廊道的增建铁路）干线建设项目两侧区域；穿过城区的既有铁路（2010 年 12 月 31 日前已建成运营的铁路或环境影响评价文件已通过审批的铁路建设项目）及其改、扩建项目，铁路干线两侧区域不通过列车时的环境背景噪声限值，按昼间 70dB(A)、夜间 55dB(A)执行。

3 编制依据

- (1) 《中华人民共和国环境保护法》（2014 年 4 月修订）
- (2) 《中华人民共和国噪声污染防治法》（2022 年 6 月施行）
- (3) 《广东省环境保护条例》（2022 年 11 月修正）
- (4) 《广东省实施<中华人民共和国环境噪声污染防治法>办法》（2018 年 11 月修正）
- (5) 《声环境质量标准》（GB3096-2008）
- (6) 《声环境功能区划分技术规范》（GB/T15190-2014）
- (7) 《机场周围飞机噪声环境标准》（GB9660-88）

(8) 《城市用地分类与规划建设用地标准》
(GB50137-2011)

(9) 《土地利用现状分类》(GB/T21010-2017)

(10) 《环境专题空间数据加工处理技术规范》
(HJ927-2017)

(11) 《湛江市城市总体规划(2011-2020年)》

(12) 《湛江市综合交通运输体系“十四五”发展规划》

(13) 《雷州市城市总体规划(2011-2035年)》

(14) 《吴川市城市总体规划(2011-2035年)》

(15) 《廉江市城市总体规划(2010-2020年)》

(16) 《徐闻县城市总体规划(2011-2035年)》

(17) 《遂溪县城市总体规划(2016-2035年)》

(18) 廉江市交通总体规划网络图(2015-2030年)

(19) 廉江市城区“三区三线”开发边界图(2020-2035年)

4 划分结果

各县(市)声环境功能区划分情况统计如表2所示。

本次声环境功能区划未划定0类声环境功能区。1类声环境功能区共划定声环境功能区10个片区,划定总面积为34.86km²。2类声环境功能区共划定声环境功能区10个片区,划定总面积为970.16km²。3类声环境功能区共划定声环境功能区16个片区,划定总面积为223.43km²。

表 2 各县（市）声环境功能区划分情况统计表

县(市)	1 类声环境功能区		2 类声环境功能区		3 类声环境功能区		4 类声环境功能区 数量 (个)				总面积 (km ²)
							4a 类		4b 类		
	数量 (个)	面积 (km ²)	数量 (个)	面积 (km ²)	数量 (个)	面积 (km ²)	交通 干线	交通 服务区	交通 干线	交通 服务区	
雷州市	2	2.21	1	249.68	1	195.21	29	/	1	1	447.10
吴川市	1	0.75	1	114.84	5	3.49	26	/	1	/	119.08
廉江市	4	17.36	6	62.95	4	8.01	64	3	1	1	88.32
徐闻县	2	13.98	1	268.95	3	13.62	36	2	1	1	296.55
遂溪县	1	0.56	1	273.74	3	3.10	26	/	2	1	277.40
合计	10	34.86	10	970.16	16	223.43	181	5	6	4	1228.45

注：本声环境功能区划未划定 0 类声环境功能区。总面积仅统计 1、2、3 类声环境功能区。

4 类声环境功能区包括交通干线与特定路段两侧一定距离范围内区域以及具有一定规模的交通服务区域。纳入 4a 类声环境功能区的类型包括交通干线 181 条（其中高速公路 7 条、一级公路 18 条、二级公路 20 条、城市快速路 1 条、城市主/次干路和特定路段 134 条，内河航道 1 条），港口站场 1 个，机场 1 个、公路交通站场 3 个；纳入 4b 类声环境功能区的类型包括铁路干线 6 条，铁路客运站场 4 个。

当交通干线两侧分别与 1 类、2 类、3 类声环境功能区相邻时，4 类声环境功能区范围是以道路边界线为起点，分别向道路两侧纵深 50 米、35 米、20 米的区域范围。城际轨道交通和城市轨道交通（地面）的停车场、车辆段和动车所、公路客运站场、

公交枢纽、港口站场、机场、高速公路服务区直接以其用地红线作为划分边界，不考虑纵深范围。

当临街建筑在三层以上（含三层）时，将临街建筑面向交通干线一侧至交通干线边界线的区域定为 4a 类声环境功能区。

4b 类声环境功能区不考虑建筑物楼层。

5 其他规定

5.1 机场（徐闻通用机场）与机场周围区域除飞机外的交通运输、工业生产、建筑施工和社会生活噪声源，应执行 4a 类声环境功能区噪声标准；飞机降落与地面滑行过程中产生的噪声按照《机场周围飞机噪声环境标准》（GB9660-88）的要求进行管理。

机场周围区域指机场周围受飞机通过（起飞、降落、低空飞越）噪声影响的范围，以经批准的相关环境影响评价文件中所确定的区域为准。

5.2 本区划实施后，至下次区划调整前，本区划中未标明的、位于本区划范围的新建高速公路、一级公路、二级公路、城市快速路、城市主干路、城市次干路、城市轨道交通（地面段）、内河航道，以及城市轨道交通（地面）站场、公交枢纽、港口站场、机场、高速公路服务区等具有一定规模的交通服务区域参照本区划划定方法按 4a 类声环境功能区进行管理，新建铁路干线以及铁路干线的站场、机务段和车辆段等参照本区划划定方法按 4b 类声环境功能区进行管理。

5.3 本区划由湛江市生态环境局负责解释。

5.4 本区划自印发之日起实施,执行后根据城市交通及规划等变化情况,可适时调整。

附表：各县（市）声环境功能区划表

附图：各县（市）声环境功能区划图

附表

附表 1-1 雷州市 1、2、3 类声环境功能区划表

编号	声环境功能区类别	名称	区域范围	面积 (km ²)
101	1 类声环境功能区	雷州市人民政府及周边居民住宅	环城北路、雷州大道、环城南路、环城东路、附城镇中心小学以北道路边线、广朝北路内的闭合范围	0.87
102	1 类声环境功能区	湛江雷州白水沟地方级湿地自然公园	包括湛江雷州白水沟地方级湿地自然公园的全域范围，以自然保护地边界范围为准	1.34
201	2 类声环境功能区	雷州 2 类声环境功能区	雷州市中心城区范围内除 1、3、4 类区以外的范围	249.68
301	3 类声环境功能区	广东奋勇东盟产业园	横跨客路镇、附城镇、白沙镇、沈塘镇和西湖街道，以 S373 为西界，南至 Y395，东至三告村和英罗村，北至下梁家村的连片区域	195.21

附表 1-2 雷州市 4a 类声环境功能区划表

编号	交通干线类别	名称
1	高速公路	兰海高速（三角村-南渡河）
2	一级公路	G207（竹黎仔-南渡河、新地-草黎）、S373（帮塘-雷城）、S375（谢家村-南渡河）
3	二级公路	X706（陈家桥-沈塘）、X691（下河-南渡河）
4	快速路	雷湖快线
5	城市主干路	工业大道、西湖大道、雷州大道、新城大道、雷南大道、群众大道
6	城市次干路	环湖西路、雷湖中路、广朝路、曲街南亭、夏广路、新湖新村、环城东路、环城南路、西湖一横路、西湖二横路、西湖四横路、西湖五横路、西湖六横路
7	特定路段	Y042
8	内河航道	南渡河 1（南渡出海口-南渡船闸）

附表 1-3 雷州市 4b 类声环境功能区划表

编号	交通干线类别	名称
1	铁路干线	粤海铁路
2	铁路客运站场	雷州站

附表 2-1 吴川市 1、2、3 类声环境功能区划表

编号	声环境功能区类别	名称	区域范围	面积 (km ²)
103	1 类声环境功能区	吴川市人民政府及周边居民住宅	同德路、敏宁路、克平路、沿塘路、新建路、解放北路内的闭合范围	0.75
202	2 类声环境功能区	吴川 2 类声环境功能区	吴川市中心城区范围内除 1、3、4 类区以外的范围	114.84
302	3 类声环境功能区	广东吴川经济开发区-主区	位于海滨街道，北至 G228，南至沟塘，东至新地社区的连片区域	0.10
303	3 类声环境功能区	广东吴川经济开发区-发展方向区-片区 1	位于塘尾街道东部，塘尾分洪河以西的连片工业用地	0.19
304	3 类声环境功能区	广东吴川经济开发区-发展方向区-片区 2	位于大山江街道，覃榜村以西的连片工业现状与规划用地	0.66
305	3 类声环境功能区	广东吴川经济开发区-发展方向区-片区 3	位于大山江街道和博铺街道的交界处，南边以 X613 为界，北至袂花江，东涌社区居委会以西的连片区域	0.76
306	3 类声环境功能区	吴川城东工业园	位于大山江街道，覃巴镇以东的连片工业现状与规划用地	1.78

附表 2-2 吴川市 4a 类声环境功能区划表

编号	交通干线类别	名称
1	高速公路	汕湛高速公路吴川支线及东延线（黎屋-高岭）

编号	交通干线类别	名称
2	一级公路	G228（白沙岗-覃巴）、S285（霞坡-永红、霞坡-高岭）、S373（大桥-高杨）、S544（孙屋-新地）
3	二级公路	X663（大山江-沙田）、X661（低垌-梅菪）、X613（车田-梅菪）、广东滨海公路湛江段、站前公路
4	城市主干路	长安路、梅东路、中山路、沿江路、解放路、人民路、海港大道、滨江路、梅兰公路、长寿路
5	城市次干路	潮江路、广沿路、麻坊路、东风路、新建路

附表 2-3 吴川市 4b 类声环境功能区划表

编号	交通干线类别	名称
1	铁路干线	深湛高铁吴川段

附表 3-1 徐闻县 1、2、3 类声环境功能区划表

编号	声环境功能区类别	名称	区域范围	面积 (km ²)
104	1 类声环境功能区	徐闻县人民政府及周边居民住宅	红旗二路、徐海路、东平三路、东平二路、东方二路内的闭合范围（除德新一路、育才路以外）	0.45
105	1 类声环境功能区	湛江徐闻大水桥地方级湿地自然公园	包括湛江徐闻大水桥地方级湿地自然公园的全域范围，以自然保护地边界范围为准	13.53
203	2 类声环境功能区	徐闻 2 类声环境功能区	徐闻县中心城区范围内除 1、3、4 类区以外的范围	268.95
307	3 类声环境功能区	徐闻经济开发区	位于南山镇与海安镇交汇处，西至 X697，东至 X696，海安新港以北，新科桃园以南的连片区域	8.84
308	3 类声环境功能区	徐闻生态工业集聚地	主要位于下桥镇，三阳桥水库正西侧，西以湛海铁路为界，北至石埒上村的连片区域	3.04
309	3 类声环境功能区	徐闻南山港物流仓储区	位于南山镇，西至粤海铁路，南山港以北，环半岛公路以南的连片区域	1.75

附表 3-2 徐闻县 4a 类声环境功能区划表

编号	交通干线类别	名称
1	高速公路	兰海高速（那里村-田西下村）、湛徐高速（沈海高速高阳互通-徐闻南三）
2	一级公路	G207（百亩仔村-海安、下桥线、石锅上村-下塘园村）
3	二级公路	S376（西村-坡塘、那松-包罗原）、X697（徐三线）、X694（那赤线）、X696（坡前-田前）、X693（二桥-桥南）、广东滨海公路湛江段
4	城市主干路	木兰大道、城东大道、东方一路、文塔路、民主路、健康路、徐海路、红旗二路
5	城市次干路	北水路、庆东路、东平一路、东平二路、东平三路、德新一路、德新二路、前进路、城墙东路、贵生路、华建路、署前路、宾朴路
6	特定路段	Y283、Y052、Y275
7	港口站场	徐闻港港口
8	机场	徐闻通用机场

附表 3-3 徐闻县 4b 类声环境功能区划表

编号	交通干线类别	名称
1	铁路干线	粤海铁路
2	铁路客运站场	徐闻火车站

附表 4-1 遂溪县 1、2、3 类声环境功能区划表

编号	声环境功能区类别	名称	区域范围	面积 (km ²)
106	1 类声环境功能区	遂溪县人民政府及周边居民住宅	人民路、文育街、农林路、中山路、西溪河、铁路内的闭合范围	0.56
204	2 类声环境功能区	遂溪 2 类声环境功能区	遂溪县中心城区范围内除 1、3、4 类区以外的范围	273.74
310	3 类声环境功能区	白坭坡工业园	位于遂城镇,西至 G207,南至兰海高速,北至白坭坡,东至坑里园的连片区域	1.92
311	3 类声环境功能区	燕子窝工业园	位于遂城镇,东至 G207,东边岭以南的连片工业现状与规划用地	0.91
312	3 类声环境功能区	黄略建材工业园	位于黄略镇,西至 X688,南至庞村坎,西至湾仔村的连片工业现状与规划用地	0.26

附表 4-2 遂溪县 4a 类声环境功能区划表

编号	交通干线类别	名称
1	高速公路	兰海高速(仙凤-水粉)、茂湛高速(深沟-东岭坡)、玉湛高速(白石头-湾洲)
2	一级公路	G207(后背岭-凤山、边湾-官湖)、G228(大唐-附城、下坡-黄略)
3	二级公路	S287(桥头-附城、符屋-什坑、六角-头铺)
4	城市主干路	文东路、中山路、建设路、新风路、人民路
5	城市次干路	河西路、河滨路、农林路、湛川路、东山路、山笃村大道、少年路、遂海路、运河东路、运河西路、站东路

附表 4-3 遂溪县 4b 类声环境功能区划表

编号	交通干线类别	名称
1	铁路干线	黎湛铁路、深湛铁路湛江段
2	铁路客运站场	遂溪站

附表 5-1 廉江市 1、2、3 类声环境功能区划表

编号	声环境功能区类别	名称	区域范围	面积 (km ²)
107	1 类声环境功能区	广东文理职业学院教育用地	广东文理职业学院边界围墙范围内	0.51
108	1 类声环境功能区	樱花公园、塘山岭生态公园及周边居民住宅	塘山岭东山脚线以西，山岭西山脚线以东，狮岭路、塘山岭南山脚线以北，塘山岭北山脚线绿道以南	4.78
109	1 类声环境功能区	廉江市实验学校、廉江市中医院、廉江市妇幼保健院、廉江体育中心及周边居民住宅	286 省道以西，北部湾大道、廉南大道以北、康平大道以南	5.35
110	1 类声环境功能区	青建岭郊野公园及周边少量商业、工业用地	廉江大道以西，680 县道以东，雷州青年运河以北，北部湾大道以南	6.99
205	2 类声环境功能区	湛江廉江高新技术产业开发区 2 类声环境功能区	廉吉大道以西，九洲江以东，325 国道以北，九洲江以南除 107、314、316 单元以外的区域	2.97
206	2 类声环境功能区	城北街道、吉水镇 2 类声环境功能区	黎湛铁路以西，龙华大道、325 国道、九洲江大道北以东，中环一路、中环二路、中环三路、中环四路以北，325 国道改线以南，除 108 单元以外的区域	26.92
207	2 类声环境功能区	罗州街道、城北街道 2 类声环境功能区	325 国道、九洲江大道以西，北部湾大道以东，康平大道北，连塘路以南	6.90
208	2 类声环境功能区	罗州街道 2 类声环境功能区	黎湛铁路以西，九洲江大道以东，康平大道以北，中环一路、中环二路、中环三路、中环四路以南	8.75
209	2 类声环境功能区	罗州街道、城南街道 2 类声环境功能区	东环大道以西、黎湛铁路以东，康平大道、286 省道以北，325 国道改线以南	14.2
210	2 类声环境功能区	城南街道、石城镇 2 类声环境功能区	286 省道规划改线以西，廉江大道以东，廉南大道以南，雷州青年运河以北	3.21
313	3 类声环境功能区	湛江廉江高新技术产业开发区-片区 1	龙华大道以西，廉吉大道以东，325 国道以北，325 国道改线以南	1.93

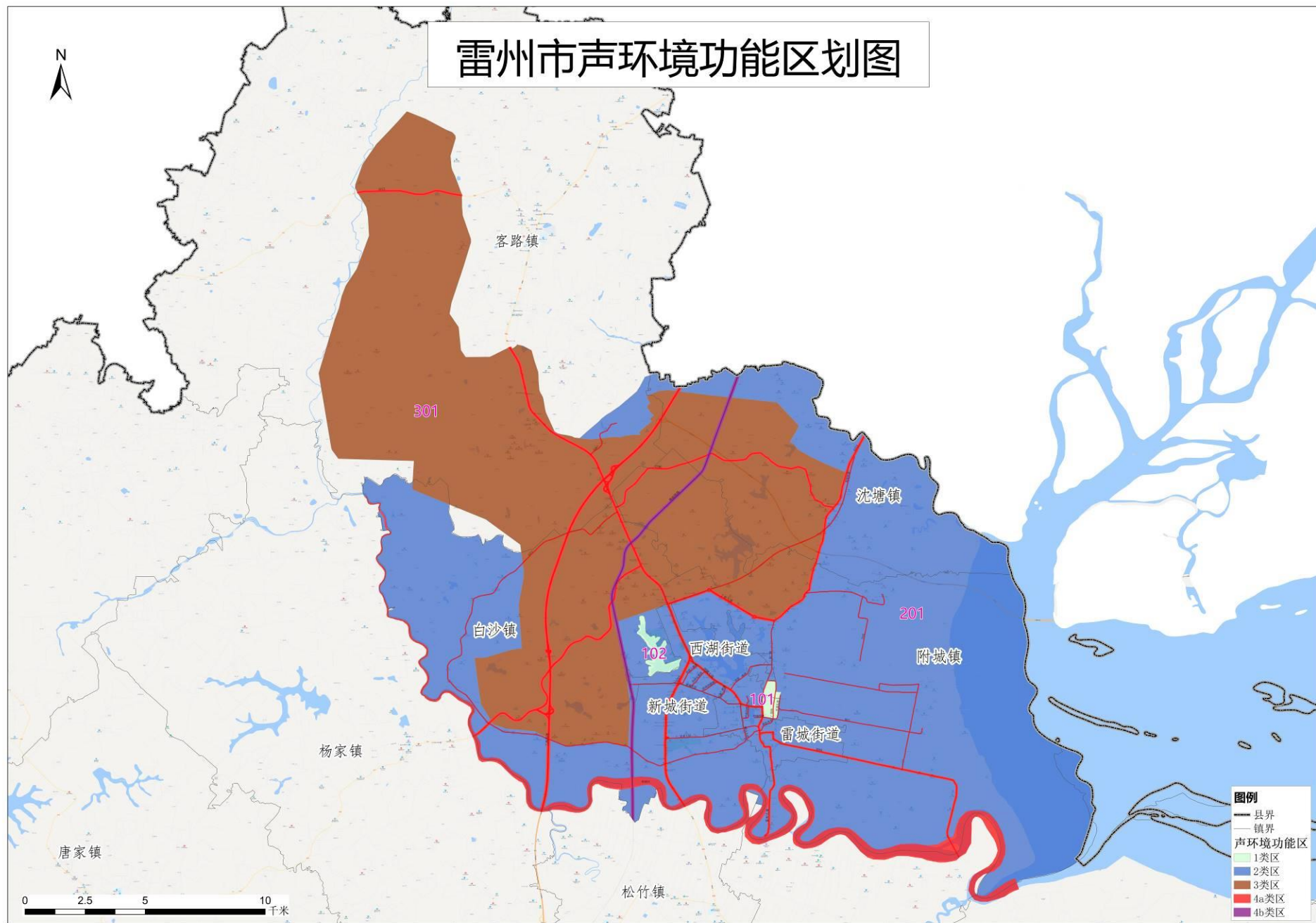
编号	声环境功能区类别	名称	区域范围	面积 (km ²)
314	3类声环境功能区	湛江廉江高新技术产业开发区-片区2	广东文理职业学院围墙以西，九洲江左岸以东，325国道以北，开创路以南	0.97
315	3类声环境功能区	湛江廉江高新技术产业开发区-片区3	连塘路以西，九洲江左岸以东，北部湾大道以北，325国道以南	3.24
316	3类声环境功能区	湛江廉江高新技术产业开发区-片区4	廉吉大道以西，黄堂村、荔枝颈村东南，广东文理职业学院围墙以北	1.87

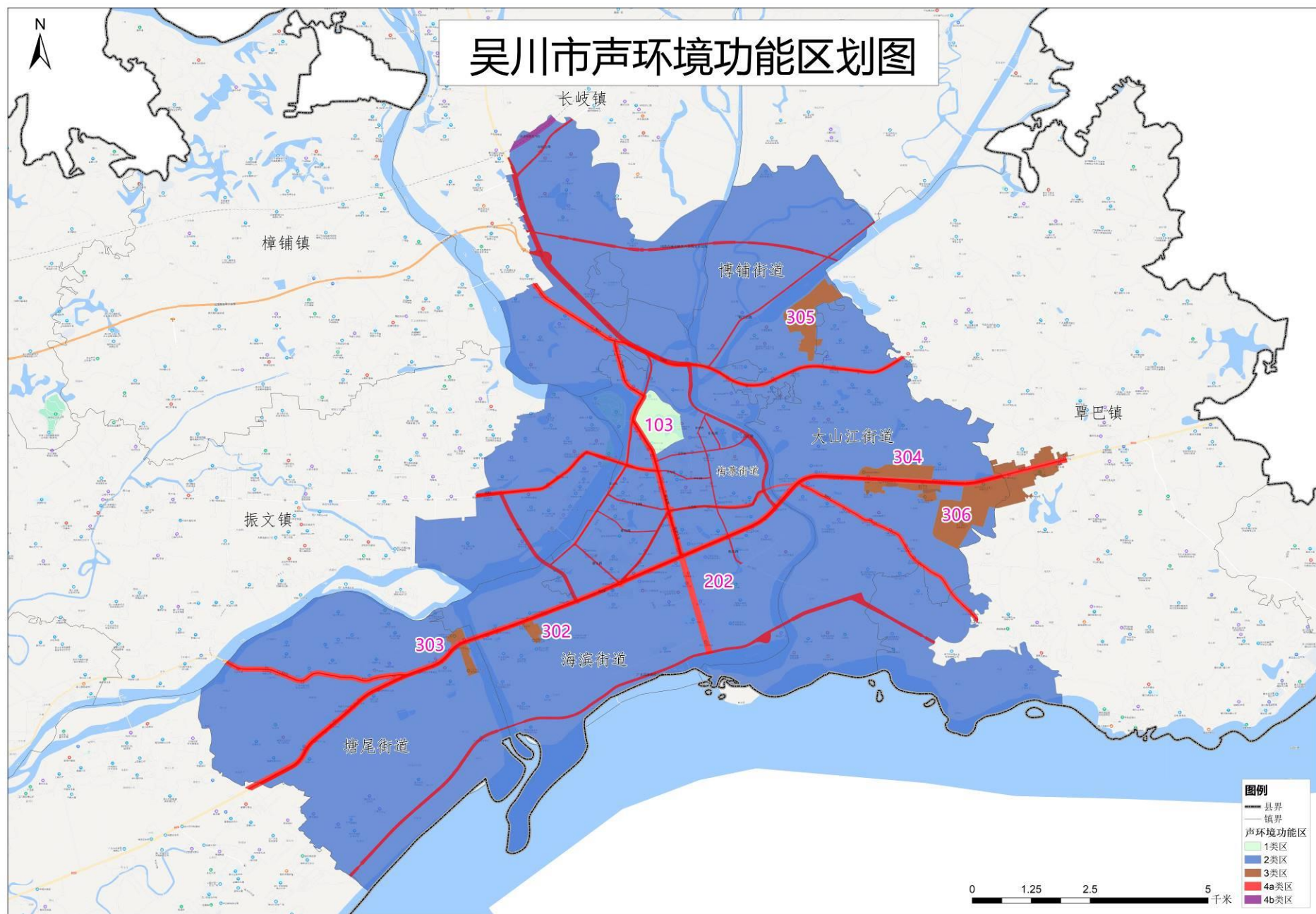
附表 5-2 廉江市 4a 类声环境功能区划表

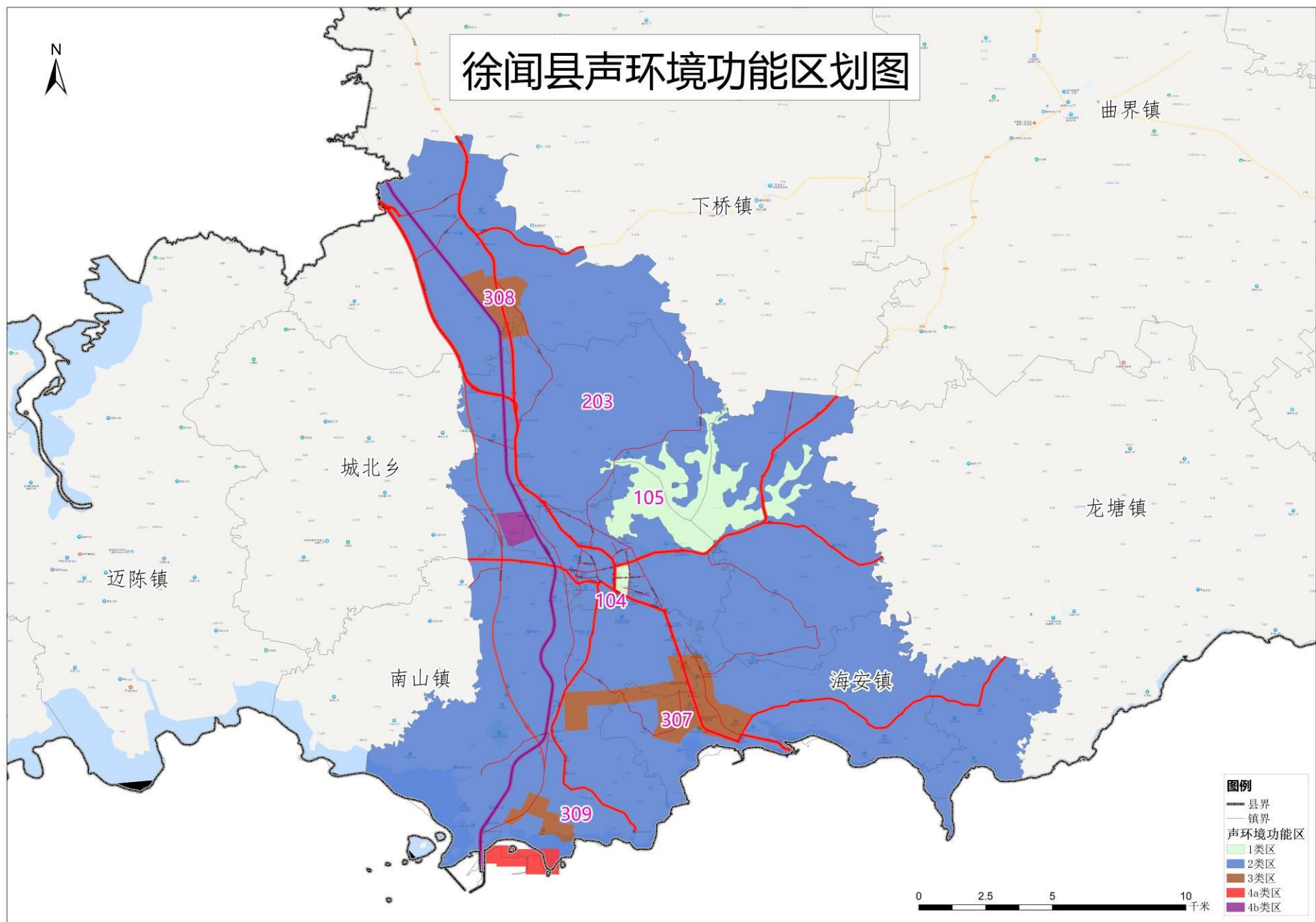
编号	交通干线类别	名称
1	一级公路	G325（罗州大道路口-合江桥、中山六路-新风大道路口、东环大道、九洲江）
2	二级公路	S286（东环二路路口、东环大道）、X672（新风大道、东环大道）、X680（北部湾大道路口、S63 玉湛高速穿越点）
3	城市主干路	廉吉大道、北部湾大道、罗州大道、九洲江大道、人民大道、廉江大道、康平大道（含规划路段）、廉南大道、东环大道
4	城市次干路	龙华一路、龙华三路、龙华五路、龙华大道、锦绣路、振兴路、振兴南路、祥平路、狮岭路、中山一路、中山二路、中山三路、中山四路、中山五路、中山六路、中环一路、中环二路、中环三路、中环四路、建设西路、建设东路、沙岭路、东圣路、东环一路（含规划路段）、东环二路（含规划路段）、东环三路、东环四路、西街、东街、创业北路、创业南路、廉安东路、廉安中路、廉良路、南通路、廉林路（含规划路段）、石龙路、新风路、光明路、塘山路、方正路、南开路、青廉路、美廉路（含规划路段）、贺村路、罗湖路、贺水路、莲塘北路、翠山路、水东烈南路
5	公路交通站场	廉江汽车总站、廉江城南客运站、廉江汽车总站良龙路分站

附表 5-3 廉江市 4b 类声环境功能区划表

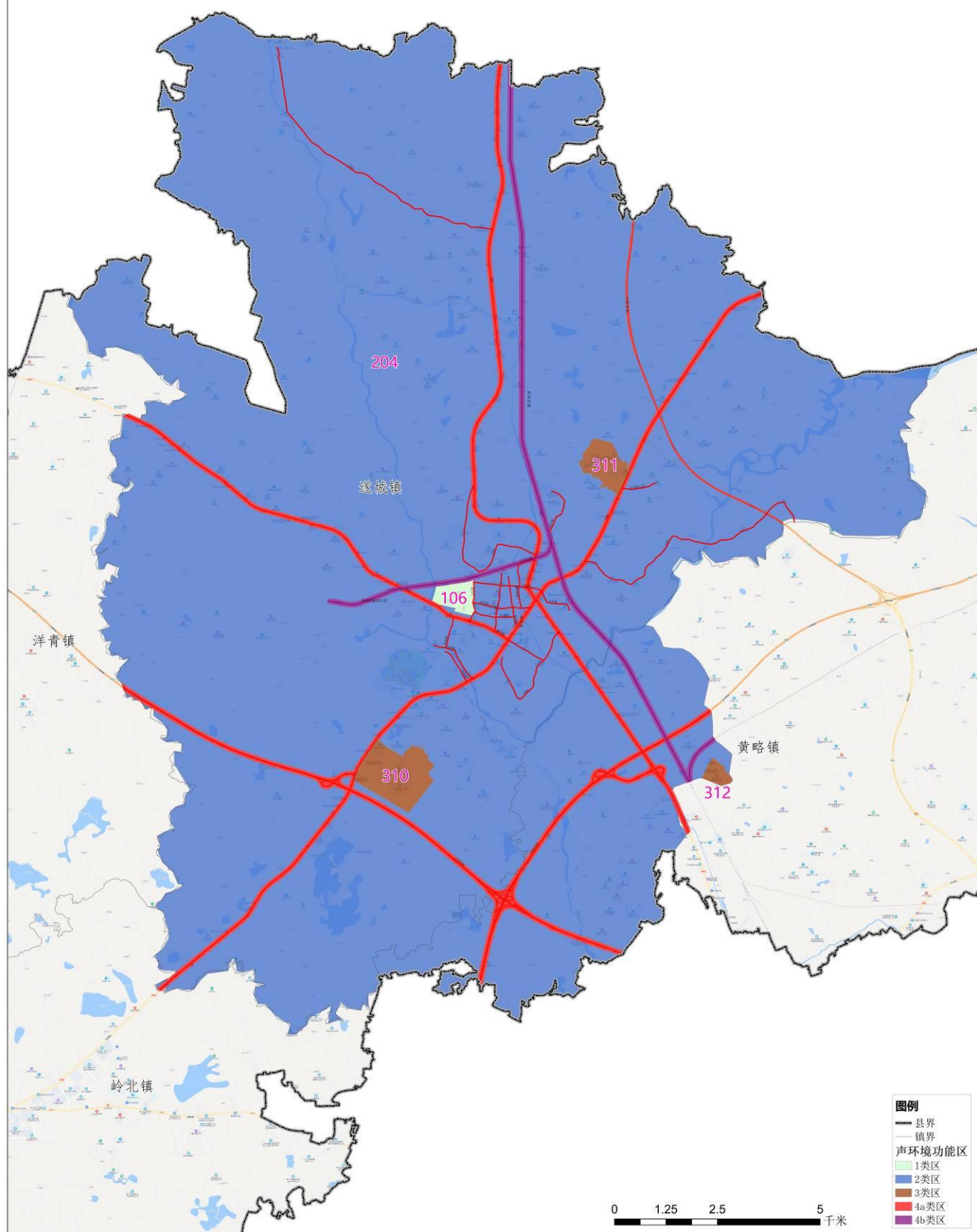
编号	交通干线类别	名称
1	铁路干线	黎湛铁路
2	铁路客运站场	廉江站



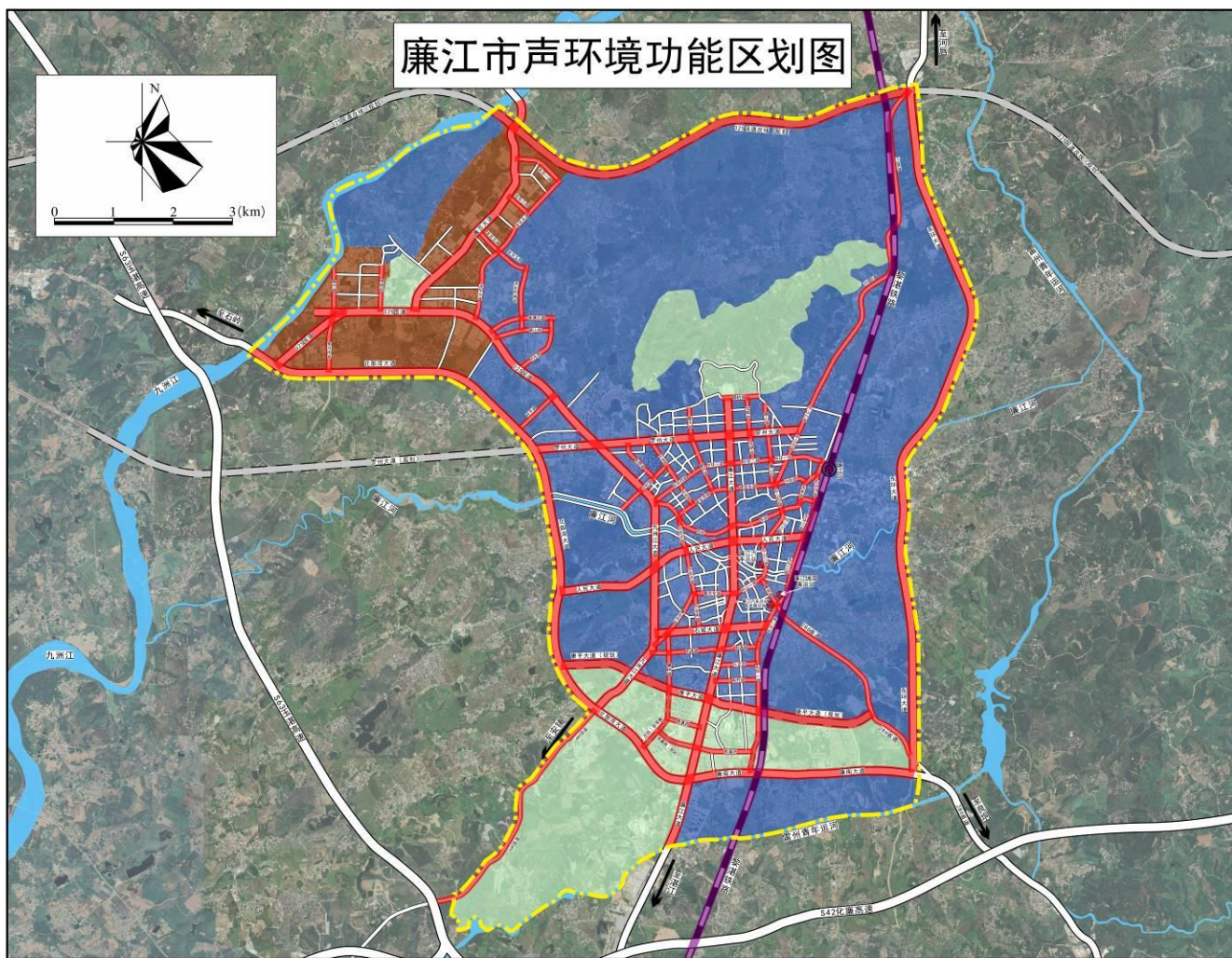




遂溪县声环境功能区划图



廉江市声环境功能区划图



图例

区划边界
1类声环境功能区

2类声环境功能区
3类声环境功能区

4a类声环境功能区
4b类声环境功能区

铁路
规划道路

铁路服务场站
公路服务场站